

Cuadernillo de ACTIVIDADES

Coordinación y producción

Alicia Lisone



¿Qué proponemos?

En esta serie de actividades intentaremos ayudar al docente a que las poesías presentadas en el libro *En esta selva no hay reyes* puedan ser disparadores para trabajar los diversos contenidos que proponen los diseños curriculares, en especial en Prácticas del Lenguaje, pero también en relación con otras áreas.

Pero la primera gran propuesta que hacemos a cada docente que actúa como mediador entre el/la niño/a y la lectura es que pueda construir un lugar de encuentro con la palabra y, ante todo, habilite el disfrute.

Por eso, las propuestas que aquí diseñamos son puntos de partida, ideas sueltas, que cada docente podrá enriquecer a partir de lo que conoce de su grupo y su “magia” personal para permitir el acceso a la lectura.

No queremos olvidarnos que el principal objetivo a la hora de leer es precisamente ese: leer. Y editores, docentes, mediadores podemos ser los facilitadores de esa actividad ligada íntimamente al placer.

Como decía Graciela Montes, los lectores no se encuentran con los textos en el vacío: “Los mediadores, que hacen de nexo, de casamenteros entre el lector y el texto, quedan ligados a la experiencia misma. La voz de quien lee un cuento en voz alta, su presencia, el libro que sostiene en la mano, las ilustraciones que se espían o se adivinan, el lugar en que se desarrolla la escena, los olores y sonidos circunstanciales forman parte de la experiencia y llaman la atención sobre ella”.

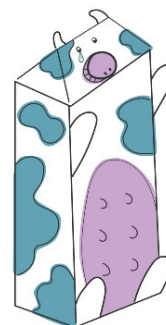
Hacia allá quisimos ir cuando propusimos estas poesías para el aula. Sin olvidarnos que hay en ellas un material muy interesante para la formación de ciudadanos y estudiantes.

Para facilitar el acceso, organizamos las actividades pensadas para cada poema.

SEÑORA VACA

Actividades de comprensión lectora

Para conversar después de la lectura



1. ¿Qué productos se nombran en la poesía derivados de la leche?

→ Hacemos una lista en el pizarrón

2. La poesía dice:

la señora ya no quiere

pero ella no es quien decide

a. ¿Quién es “ella”?

b. ¿Quién decide entonces?

c. ¿Qué es lo que decide?

3. La poesía dice:

Señora no hablan de usted

pero le sacan el cuero

a. ¿Qué significa que a una persona le “saquen el cuero”?

b. ¿Conocés otras frases como esa? (por ejemplo: “compré terreno” por “caerse”, “tirar la casa por la ventana”, por festejar, “comer como lima nueva”, por comer mucho”, y otras que la docente puede presentar. Los chicos pueden preguntar por el significado de estas frases en la casa)

c. ¿Qué otra cosa significa que a la vaca le “sacan el cuero”?

4. La poesía dice:

Si tiene suerte en la vida
no viaja en camión al cielo

a. ¿Qué quiere decir la frase?

5. Observamos el dibujo:

→ ¿Qué forma tiene?

→ ¿Por qué la dibujaron así?

Sugerencias para relacionar con otras áreas

Matemática

La poesía dice:

Le piden litros de leche
para hacer dulce de leche

a. ¿Qué otros elementos conocés que se pueden “contar” en litros?

b. ¿Con qué instrumento se puede medir cuánto líquido hay?

c. ¿Qué cosas se pueden “contar” en kilos?

d. ¿Con qué instrumento se pueden pesar los objetos o personas?

Ciencias Sociales

Al señalar los distintos productos derivados de la leche, se puede introducir el tema de los circuitos productivos a partir de este circuito en particular. Este tema se relaciona con las diferencias CAMPO-CIUDAD.

SI LLOVIERA

Actividades de lingüística y ortografía



1. Buscamos y marcamos:

- a. Descubrí las dos frases que se pronuncian igual pero se escriben y tienen significado distinto.
- b. Buscá en la poesía las palabras que tienen tilde y encerralas con un círculo del color que te guste.
- c. Copiá esas palabras, ¿qué tienen en común?
- d. Escribí 3 palabras más pensadas por vos que terminen con la misma sílaba.
- e. Subrayá las palabras que encuentres con LL.
- f. Escribilas una debajo de la otra y separalas en sílabas.
- g. Pensamos entre todos y escribimos más palabras que lleven LL

2. Para imaginar y dibujar:

Si yo viera

Si lloviera

Sugerencias para relacionar con otras áreas

Ciencias Naturales

La poesía puede dar inicio a pensar los fenómenos meteorológicos que se presentan en la atmósfera: observación y registro (construcción de un pluviómetro, etc.).

A partir de pensar el efecto de la lluvia en el limonero, se pueden analizar las partes de las plantas: tronco, ramas, hojas raíces, frutos, flores (relación flores-frutos-semillas)

Música

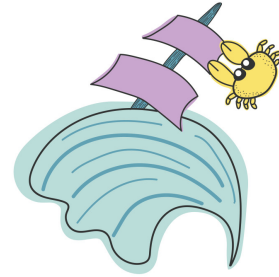
Si no tienen, pueden hacerlo en Prácticas del Lenguaje

Escuchar la canción “Limonero”, de la banda Vuelo (Chivilcoy) inspirada en el poema “Si lloviera”. Disponible en la web →

<https://ramanegra.com.ar/en-esta-selva-no-hay-reyes/>

Se la puede escuchar, cantar o acompañar con ruidos de lluvia.

PATATA EL PIRATA



Prácticas del lenguaje

Sustantivos propios y comunes

a. En el título hay un sustantivo propio y un sustantivo común.

¿Cuál es cuál?

-Propio:

-Común:

b. Ponele un sustantivo propio a los siguientes sustantivos comunes:

-Mi perro:

-Una ciudad:

-La vecina:

-La muñeca de mi hermana:

-Un robot:

-El gato que vive en el techo:

-Un río:

c. Para interpretar: ¿qué le pasó al pirata?

Tecnología

a. En la última estrofa dice “Patata el pirata hundió la fragata y se fue a navegar”. ¿Qué es una fragata? Buscá imágenes en Google e información en Wikipedia.

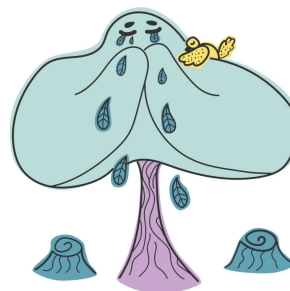
b. ¿Con qué otro transporte se puede salir a navegar? Escribí los que conozcas y buscá imágenes en Google.

c. Además de transportes “acuáticos” hay terrestres y aéreos: buscá imágenes y anotá sus nombres.

¡AY! ¡DIME QUÉ ME HA PASADO!

Prácticas del Lenguaje

Repaso de VERSO y ESTROFA



a) Subrayá con rojo un verso y encerrá con azul una estrofa.

b) Respondé:

¿Cuántas estrofas hay en total?

¿Cuántos versos tiene cada estrofa?

Ciencias Sociales

Buscá en la poesía ELEMENTOS DE LA NATURALEZA y ELEMENTOS CREADOS POR LAS PERSONAS completando el siguiente cuadro:

ELEMENTOS DE LA NATURALEZA	ELEMENTOS CREADOS POR LAS PERSONAS

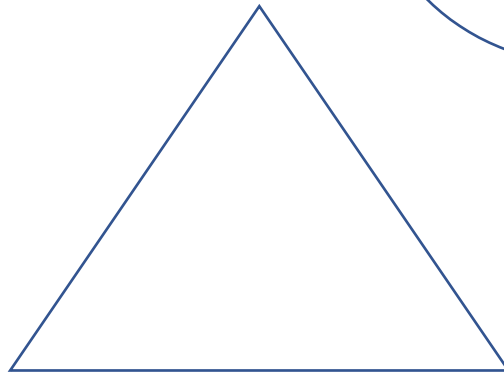
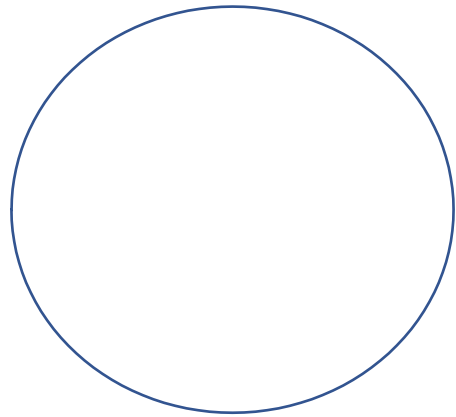
EL RÍO



a. La poesía termina repitiendo la frase “de los misterios del río”.

¿Cuál o cuáles pueden ser los misterios de un río?

b. En la poesía se nombran árboles, algunos pájaros y peces. Escribí dentro del rectángulo los nombres de los ÁRBOLES, dentro del círculo nombres de PÁJAROS y dentro del triángulo nombres de PECES.



c. En la poesía “¡Ay! ¡Dime qué me ha pasado!” también se mencionan árboles. Agregalos donde corresponde.

d. En la poesía “¡Ay! ¡Dime qué me ha pasado!” se nombra al sauce viejo. Buscá en la poesía “El río” una palabra que se parezca y averiguá junto a tus compañeros qué significa.

e. Un sauzal es un conjunto de sauces.

→ ¿Y un conjunto de álamos?

→ ¿Y un conjunto de pájaros?

f. Para conversar: ¿Qué diferencia hay entre la palabra SAVIA y SABIA?

¿Y entre la palabra VOZ y VOS? Escribí una oración con cada una:

SAVIA:

SABIA:

VOZ:

VOS:

Tecnología

En grupos. La seño da a cada grupo el nombre de uno de los pájaros mencionados en la poesía:

a. Busquen en internet imágenes de ese pájaro.

b. Descríbanlos: tamaño, color, pico, etc. ¡También pueden dibujarlos!

c. Busquen el canto del pájaro.

d. Busquen información: lugar donde habita, alimentación, crías, etc.

Cada grupo le contará lo que averiguó a sus compañeros.

Ciencias Sociales

Nos detenemos en la frase “de la corriente que al mar lleva” y observamos en el mapa de Argentina:

→ cómo se representan los ríos en un mapa

→ cómo desembocan en el mar (los alumnos/as pueden pasar a marcar con su dedo el recorrido de los ríos, desde su nacimiento hasta su desembocadura)

Ciencias Naturales

Recordamos que, a los animales, según el ambiente donde viven y se desplazan, los podemos ubicar en las siguientes categorías:

ACUÁTICOS	TERRESTRES	AEROTERRESTRES

a. Escribí en cada columna los animales ACUÁTICOS y los AEROTERRESTRES de las figuras geométricas.

b. Pensá y escribí 5 animales en la columna de los TERRESTRES.

c. Uní con una flecha qué extremidades usan según su desplazamiento:

TERRESTRES

ALAS

ACUÁTICOS

PATAS

AEROTERRESTRES

ALETAS

CARACOLA ALOCADA

Prácticas del Lenguaje



a. Cuando queremos decir que algo es pequeño, le podemos agregar a la palabra original ITO/ITA. Encontrá en la poesía dónde está la palabra original y su DIMINUTIVO (así se llama a este tipo de palabras) y subrayala.

b. Pensamos 3 ejemplos más (la palabra original y su diminutivo)

c. En la poesía encontramos la palabra VOS y la palabra VOZ, aunque se pronuncian igual tienen significado diferente, ¿te animás a explicar que significa cada una? ¿Y a hacer una oración con cada una?

d. En la poesía Caracola alocada hay varias palabras que llevan la letra Y, las encontramos y leemos en voz alta. ¿En qué palabras suenan como una I?

e. Buscamos entre todos más palabras con Y. ¿Cómo suena cuando la Y está adelante?

f. Buscá en la poesía palabras terminadas en la sílaba ÓN y rodealas con un círculo. Escribilas debajo y al lado de cada una escribila en plural.

Por ejemplo: CASCARÓN – CASCARONES (¡Cuidado que en el plural ya no lleva tilde!)

Sugerencias

Música

o con la seño de Prácticas del Lenguaje, si no tienen Música

a. Escuchar la canción “Pensamiento de caracol”, de Gustavo “El príncipe” Pena, que inspiró esta poesía. Pueden acompañarla con percusión.

Ver la web <https://ramanegra.com.ar/en-esta-selva-no-hay-reyes/>

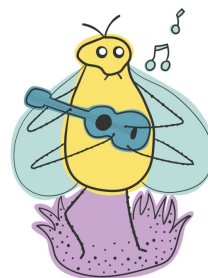
o en [YouTube aquí](#).

Ciencias Naturales

“El caracol” dentro de los animales y su desplazamiento. La alimentación de los animales.

Ciclo de vida del caracol, alimentación, reproducción, desplazamiento, hábitat etc.

CANTANDO AL SOL



a. Para comenzar. Escuchamos [el siguiente sonido aquí](#) o buscarlo en la página web del libro.

¿Quién hace este sonido?

b. ¿Conocen otros nombres que se le da a este insecto? (pueden preguntar en sus casas y luego compartir)

c. Leemos la poesía e identificamos otras maneras de llamarlo, charlamos entre todos: ¿Por qué será que tiene tantos nombres distintos?

d. Al finalizar la poesía dice CANTÓ – CANTA – CANTARÁ

¿Qué diferencia hay entre estas 3 palabras que provienen del verbo CANTAR? (Recordamos lo que es un verbo, damos ejemplos oralmente)

e. ¿Por qué crees que el título es “Cantando al sol”?

f. Entre todos pensamos cómo sería con otros verbos: DIBUJAR, COMER, ESCRIBIR.

Esta actividad se puede realizar con ayuda del docente ya que el tiempo futuro, en general, no es utilizado comúnmente en algunos lugares de nuestro país.

g. Subrayamos todas las palabras que lleven la letra R y las ubicamos en el siguiente cuadro:

Comienza con R	Llevan doble R (RR)	Lleven una R (no al comienzo)

h. Agregá al cuadro 2 ejemplos más en cada columna pensadas por vos.

Ciencias Naturales

“La cigarra” dentro de los animales y su desplazamiento. La alimentación de los animales.

Ciclo de vida de la cigarra, alimentación, reproducción, desplazamiento, hábitat etc.

Ciencias Sociales

Investigamos en qué provincias/regiones/países, la cigarra lleva los nombres mencionados en la poesía, marcarlos en un mapa (Argentina – Sudamérica).

LLUVIA MALDITA



Prácticas del Lenguaje

1. Conversamos entre todos antes de leer:

¿Les gustan los días de lluvia?

¿Qué cosas se pueden hacer los días de lluvia?

¿Por qué se imaginan que esta es una lluvia “maldita”?

2. Después de leer:

a. En la poesía dice:

agua que no es clara

agua que es veneno

¿Por qué creés que lo dice?

3. Repasemos los siguientes versos:

Desde tus aviones llueven los desechos

que así contaminan nuestros alimentos

¿Alguna vez vieron en los campos esos aviones?

¿Qué hacen?

¿Para qué sirven?

Si no lo conocen, se puede ver [el siguiente video](#) o buscarlo en la web del libro.

Para responder:

a. Encontrá en la poesía los versos que nos dicen qué tiene que pasar para:

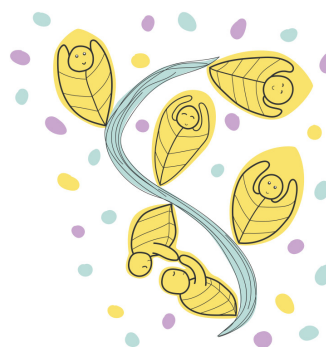
→ que crezcan las flores

→ que ladren los perros

Subrayalos y escribilos en el cuaderno

b. Pensamos entre todos y le dictamos a la maestra una breve carta para mandarle al señor que maneja esos aviones explicándole por qué es peligroso lo que hace y a quiénes puede afectar. La copiamos.

LA GENTE DEL SUR



Antes de leer la poesía:

a. Miramos un planisferio:

→ Ubicamos nuestro país en el mundo

→ Observamos en el mapa los puntos cardinales y los escribimos en el pizarrón.

b. Conversamos entre todos:

→ ¿Por qué esta poesía se llamará “Gente del sur”?

Después de leer:

c. Descubrimos los dos sentidos con que se dicen las siguientes palabras:

GENTE DEL SUR / SURGENTE

CON TENER / CONTENER

SABROSAMENTE / SABROSA MENTE.

d. Observá cómo se escriben las palabras GENTE, SURGENTE, URGENTE. Recordamos que las palabras terminadas en GENTE, se escriben con G.

e. Pensamos y escribimos 2 palabras más que comiencen o contengan GENTE.

Ciencias Sociales

Salimos al patio y ubicamos dónde se encuentra el sol en distintos momentos de la jornada escolar (al comienzo de la clase y al finalizar la jornada escolar). Relacionamos los puntos cardinales con la salida del sol, ubicando los brazos en cruz con la mano derecha hacia el este.

Dibujamos en el piso los puntos cardinales y ponemos las iniciales.

Educación física

“Simón dice”

Que des un paso hacia el Norte

Que des un salto hacia el este

Que aplaudas hacia el sur, etc.

“Búsqueda del tesoro”

Las indicaciones para hallar el tesoro estarán dadas con los puntos cardinales. Pueden ser orales o escritas en un papel. Previamente se diseñará un plano ubicando los puntos cardinales.

Ciencias Sociales

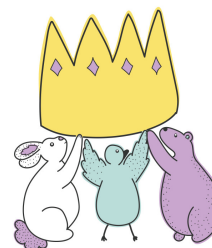
Investigar cómo se orientaban en la antigüedad:

→ a través de las estrellas,

→ la invención de la brújula

Trabajo individual en casa: observación del cielo nocturno.

EN ESTA SELVA NO HAY REYES



a. Luego de leer la poesía e interpretarla la escribimos en forma de cuento: los chicos/as le dictan a la maestra que la escribe en el pizarrón. A medida que se va armando la historia se va reflexionando sobre el lenguaje (lectura, relectura, corrección de repeticiones, uso de comas, ortografía etc.).

b. Copiar la poesía en los cuadernos: copia con sentido de una actividad producida grupalmente.

- HABÍA UNA VEZ UN LEÓN...

c. *Recordamos lo que son los diminutivos*

Buscá en la poesía y escribí del lado izquierdo los diminutivos y del lado derecho otras palabras que terminan en ITO/ITOS que NO son diminutivos

--	--

d. La poesía termina diciendo:

mi poder es solo un mito

Conversamos entre todos:

→ ¿Sabés qué es un mito?

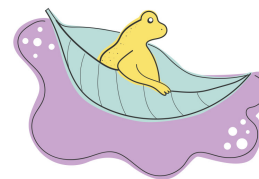
→ ¿Qué otros mitos se te ocurren referidos a los animales?

→ Observá el dibujo de la poesía ¿Qué frase te sugiere?

Ciencias naturales

Los animales, su desplazamiento, partes del cuerpo, alimentación:
ANIMALES CARNÍVOROS y HERBÍVOROS.

LA RANA Y EL ESCORPIÓN



1. Leemos e interpretamos la poesía entre todos.
2. Respondemos (oralmente entre todos / en forma escrita individualmente):
 - a. ¿Qué le pide el escorpión a la rana?
 - b. ¿Por qué crees que la rana no aceptó llevar al escorpión?
 - c. ¿Cómo podría convencer el escorpión a la rana para convencerla de que lo lleve?
 - d. Imaginá para qué querría el escorpión cruzar el río y escribilo.
 - e. ¿Se te ocurre otra manera para que el escorpión cruce el río si no es sobre el lomo de la rana?

3. Para conversar entre todos:

Al finalizar la poesía la rana dice que no puede confiar en el escorpión:

porque es su naturaleza

→ Reflexionamos entre todos qué significa esa frase. Pensamos otros ejemplos del accionar de los animales “porque es su naturaleza”.

4. Reflexión sobre la lengua:

Cuando un verbo está sin conjugar está en INFINITIVO, y nos damos cuenta porque termina en AR, ER o IR, por ejemplo DIBUJAR, VER, ESCRIBIR

En esta poesía hay 8 verbos en infinitivo, los leemos en voz alta.

Luego los escribimos debajo separados por comas (los que están repetidos, solo una vez)

En la poesía dice que el escorpión MIRABA, GRITABA ¿Sabías que los verbos terminados en ABA se escriben con B?

Pensá y escribí 3 verbos más terminados en ABA separados por guiones:

5. Vemos [la versión original de la fábula aquí](#) o en la web del libro.

Reflexionamos entre todos:

¿Qué tiene en común con la poesía?

¿Cuál es la diferencia?

¿Será la misma rana?

¿Cómo nos podemos dar cuenta?

Ciencias Naturales

“El león” y “el escorpión” dentro de los animales y su desplazamiento. La alimentación de los animales.

Ciclo de vida de cada uno, alimentación, reproducción, desplazamiento, hábitat etc.

Ciencias Naturales y Tecnología

Buscar imágenes del escorpión, averiguar con qué parte de su cuerpo pica, dónde está su aguijón.

Para comenzar con el tema se sugiere [ver este video sobre arácnidos](#) (o buscar en la web del libro).

Teatro/teatralización

Interpretar la poesía entre los alumnos (con el argumento original que los alumnos/as inventen los diálogos)

Contratapa

1. Descubrimos los títulos de las poesías trabajadas en la poesía de la contratapa.
2. Le escribimos una cartita a Lucho y a Tone contándoles cuál poesía nos gustó más.



Alicia M. Lisone, creadora de estas actividades:

Nací en la Capital Federal, viví en el barrio de Versalles donde hice mi escuela primaria, y también viví en La Paternal. Mi escuela secundaria fue en un Bachillerato con Orientación Pedagógica. Estudié Magisterio para la Educación Primaria y unos años después, Bibliotecología para Instituciones Educativas. Estudié idioma italiano en la Dante Alighieri. Actualmente estoy haciendo la Licenciatura en Enseñanza de la Lectura y la Escritura para la Educación Primaria en la UNPE (Universidad Pedagógica).

Me encuentro trabajando en la biblioteca de la Escuela Primaria N°24 de Junín, en el secundario del Colegio San Jorge como profesora de idioma y en la Dante Alighieri, todos en la ciudad de Junín, provincia de Buenos Aires.

Estoy casada, tengo cinco hijos a los que amo muchísimo y tres gatos. Me encanta trabajar con niños, niñas y adolescentes.